



**Informacja o realizowanej strategii podatkowej
spółki Gemini Hütter sp. z o.o. za rok podatkowy
zakończony w dniu 31 grudnia 2022 r.**



Spis treści

WSTĘP	3
Podstawy przygotowania	3
Istotne informacje o GH	3
Istotne informacje funkcjonowania Spółki w kontekście strategii podatkowej	4
FUNKCJA PODATKOWA	5
Stosowane procedury i procesy w zakresie zarządzania funkcją podatkową	5
Dobrowolne formy współpracy z organami KAS	6
REALIZACJA OBOWIĄZKÓW PODATKOWYCH	7
Rozliczenia podatkowe za 2022 r.	7
Przekazywane schematy podatkowe	8
CENY TRANSFEROWE	9
Informacja o rozliczeniach z podmiotami powiązanymi	9
Restrukturyzacje	9
INTERPRETACJE PODATKOWE	10
ROZLICZENIA Z RAJAMI PODATKOWYMI	11



Wstęp

Podstawy przygotowania

Niniejsza informacja została przygotowana w wykonaniu obowiązku określonego w art. 27c ust. 1 w związku z art. 27b ust. 2 pkt 1 i 2 ustawy z dnia 15 lutego 1992 r. o podatku dochodowym od osób prawnych (j.t. Dz.U. z 2020 r., poz. 1406 ze zm.; „**ustawa o PDOP**”). Treść informacji powinna być interpretowana w świetle przepisów stanowiących podstawę jej sporządzenia.

Gemini Hütter sp. z o.o. („**GH**” lub „**Spółka**”) jako podatnik podatku dochodowego od osób prawnych o obrotach przekraczających 50 mln EUR osiągniętych zarówno w roku finansowym (podatkowym) zakończonym w dniu 31 grudnia 2021 r., jak i w roku finansowym (podatkowym) zakończonym w dniu 31 grudnia 2022 r., jest zobowiązana do sporządzania i opublikowania informacji o realizowanej strategii podatkowej za rok finansowy (podatkowy) zakończony w dniu 31 grudnia 2022 r., zawierającej informacje określone w art. 27c ust. 2 ustawy o PDOP.

Niniejsza informacja zostanie opublikowana na stronie internetowej stanowiącej zasób Spółki lub jej podmiotu powiązanego, pod adresem <https://www.geminipolska.com.pl>.

Istotne informacje o GH

GH	
Nazwa i siedziba Spółki	„Gemini” Hütter Spółka z ograniczoną odpowiedzialnością 84-202 Wejherowo, ul. Harcerska 10
Dane identyfikacyjne	NIP 588-230-78-77, REGON 220687587
Kapitał zakładowy	100.000,00 PLN
Sąd rejestrowy	Spółka zarejestrowana w Sądzie Rejonowym Gdańsk-Północ w Gdańsku, VIII Wydział Gospodarczy Krajowego Rejestru Sądowego KRS nr 0000582775
Czas trwania Spółki	nieograniczony

Suma bilansowa aktywów na koniec 2021 r. ('000 PLN)	Suma bilansowa aktywów na koniec 2022 r. ('000 PLN)	Przychody ze sprzedaży za 2021 r. ('000 PLN)	Przychody ze sprzedaży za 2022 r. ('000 PLN)
222.422,041	259.225,884	653.849,213	769.560,278

A Zysk brutto za 2022 r. ('000 PLN)	(4.910,771)
B Podstawa opodatkowania podatkiem dochodowym za 2022 r. ('000 PLN)	4 458 411
C Bieżący podatek dochodowy za 2022 r. ('000 PLN)	848 849
C/A Efektywna stawka podatku dochodowego za 2022 r. (%)	N/D

Istotne informacje funkcjonowania Spółki w kontekście strategii podatkowej

GH prowadzi działalność gospodarczą w zakresie sprzedaży detalicznej wyrobów farmaceutycznych poprzez sieć aptek stacjonarnych i aptekę internetową, na podstawie stosownych zezwoleń (na terytorium całego kraju).

GH wchodzi w skład Grupy Apteki Gemini (podmiotem nadrzędnym w stosunku do GH jest spółka Polish Pharmacies sp. z o.o.). W ramach tej grupy funkcjonuje spółka Gemini Polska sp. z o.o. („**Gemini Polska**”), będąca podmiotem powiązanim, która jest profesjonalnym podmiotem świadczącym usługi wsparcia w szczególności na rzecz podmiotów powiązanych, w tym na rzecz GH.

W ramach Gemini Polska funkcjonują wyspecjalizowane zespoły prawne, informatyczne czy księgowo-kadrowe, które zapewniają poszczególnym spółkom z Grupy Apteki Gemini odpowiednie wsparcie.

Spółka nie posiada własnych zasobów prawnych oraz księgowo-kadrowych. Dlatego też Spółka powierzyła Gemini Polska obowiązki w zakresie prowadzenia ksiąg na podstawie umowy z dnia 2 stycznia 2020 r. o świadczenie usług centralnych. W związku z tym, poniższe informacje dotyczące procedur i procesów podatkowych czy księgowych obowiązujących w Spółce, są informacjami o procedurach i procesach obowiązujących w Gemini Polska, której to została powierzona realizacja tych procedur i procesów na rzecz Spółki.

Funkcja podatkowa

Stosowane procedury i procesy w zakresie zarządzania funkcją podatkową

Strategia podatkowa Grupy Apteki Gemini zakłada transparentność i przejrzystość w realizacji zobowiązań publiczno-prawnych, z uwzględnieniem potrzeby zachowania bezpieczeństwa podatkowego własnego oraz podmiotów współpracujących.

Wskazany model i cel działania jest również realizowany w ramach GH, co jest m.in. efektem wsparcia ze strony Gemini Polska.

Wsparcie Gemini Polska w szczególności obejmuje kalkulację i naliczanie głównych podatków (podatek dochodowy od osób prawnych, podatek od towarów i usług, podatki pracownicze), a także obsługę komunikacji z organami skarbowymi.

W ramach Gemini Polska obowiązują i są stosowane procesy kalkulacji i naliczania podatków oraz zapłaty podatków, charakterystyczne dla podmiotów będących centrami usług wspólnych. Funkcjonują również procedury kontrolne dotyczące wykonywania procesów w zakresie kalkulacji i naliczania podatków, a także ich zapłaty. Pracownicy zajmujący się rozliczeniami podatkowymi mają dostęp do okresowych szkoleń w zakresie podatków i księgowości.

W ramach Gemini Polska (ze skutkiem dla podmiotów powiązanych, w tym Spółki) obowiązują również i są stosowane wymagane prawem procedury związane z obowiązkami podatkowymi, takie jak procedura informowania o schematach podatkowych (MDR) czy procedura dotycząca przeciwdziałania praniu pieniędzy (AML).

Grupa Apteki Gemini (głównie Gemini Polska) na bieżąco współpracuje z zewnętrznymi doradcami podatkowymi, w szczególności angażując ich do specjalistycznych tematów, takich jak przygotowanie dokumentacji cen transferowych czy ocena obowiązków spółek w przedmiocie informowania o schematach podatkowych (MDR). Kwestie podatkowe, które będą wątpliwościami interpretacyjnymi są przez nich na bieżąco analizowane.

Zasadą jest, że spółki z Grupy Apteki Gemini nie stosują optymalizacji podatkowych.

Jeśli na podstawie interpretacji doradcy oraz praktyki sądów i organów podatkowych, nie jest możliwe jednoznaczne określenie prawdopodobnych konsekwencji podatkowych danego

zdarzenia, spółki z Grupy Apteki Gemini występują z wnioskami o interpretacje podatkowe albo też przyjmują podejście pro-fiskalne (dotyczy to również GH).

Spółki z Grupy Apteki Gemini stosują się do uzyskanych interpretacji podatkowych (bądź innych rozstrzygnięć organów podatkowych).

Powyższe zasady były stosowane przez GH w 2022 r.

Dobrowolne formy współpracy z organami KAS

GH nie zawierało uprzednich porozumień cenowych ani nie korzysta z procedur rozstrzygania sporów na linii państwo rezydencji - państwo źródła, dotyczących sporów na gruncie podwójnego opodatkowania.

GH nie uczestniczy w Programie Współdziałania organizowanym przez Ministerstwo Finansów w celu monitoringu horyzontalnego.





Realizacja obowiązków podatkowych

Rozliczenia podatkowe za 2022 r.

Wszystkie deklaracje podatkowe dotyczące rozliczeń podatkowych za 2022 r. zostały złożone przez GH.

W zakresie podatku dochodowego od osób prawnych, Spółka zadeklarowała za 2022 r. stratę podatkową z działalności operacyjnej oraz dochód do opodatkowania z tzw. zysków kapitałowych. Spółka nie stosowała ulg podatkowych, jak również nie korzystała z dotacji czy subwencji. W związku z wystąpieniem straty podatkowej z działalności operacyjnej (z tzw. innych źródeł), efektywna stawka podatku dochodowego na tym źródle przychodów za 2022 r. wyniosła 0%.

Spółka przygotowuje dokumentacje cen transferowych wraz z pozostałymi spółkami z grupy kapitałowej Apteki Gemini.

W zakresie podatku od towarów i usług, w trakcie 2022 r. Spółka deklarowała głównie nadwyżkę podatku naliczonego nad należnym co wynika z charakterystyki działalności Spółki (sprzedaż stacjonarna i internetowa wyrobów farmaceutycznych).

Przeciętne zatrudnienie w Spółce w 2022 r. wyniosło 517 osób. Wszystkie osoby były przez Spółkę zatrudnione na umowę o pracę. Wartość podatku dochodowego od osób fizycznych pobranego z wynagrodzeń pracowniczych przez Spółkę za 2022 r. wyniosła 980 576,00 PLN, zaś wartość odprowadzonych składek na ubezpieczenie społeczne, zdrowotne, Fundusz Pracy i Fundusz Gwarantowanych Świadczeń Socjalnych wyniosła 10 381 695,69 PLN.

GH nie płaciła i nie deklarowała innych podatków stanowiących wpływy budżetu państwa.

GH nie jest w sporze z organami podatkowymi bądź skarbowymi.

Przekazywane schematy podatkowe

Obowiązki GH w zakresie informowania o schematach podatkowych są realizowane w oparciu o procedurę wewnętrzną obowiązującą w Grupie Apteki Gemini i wykonywaną przez Gemini Polska.

W 2022 r. GH nie składała informacji o schematach podatkowych.





Ceny transferowe

Informacja o rozliczeniach z podmiotami powiązanymi

Rozliczenia Spółki z podmiotami powiązanymi w 2022 r. były realizowane w zgodzie z zasadą ceny rynkowej.

Spółka przy wsparciu doradcy podatkowego sporządza dokumentacje cen transferowych (obejmującą również analizy porównawcze). Dokumentacja cen transferowych oraz analizy porównawcze potwierdzają, że transakcje realizowane przez Spółkę w 2022 r. były zgodne z zasadą ceny rynkowej.

W 2022 r. Spółka realizowała następujące istotne transakcje z podmiotami powiązanymi (wyłącznie z polskimi rezydentami podatkowymi):

- » Zakup usług franczyzowych,
- » Zakup usług wsparcia (centrum usług wspólnych),
- » Zakup towarów,
- » Zakup usług najmu powierzchni,
- » Zakup usług transportowych,
- » Zakup usług kompletacji zamówień internetowych,
- » Obciążenie kosztami korzystania z finansowania,
- » Usługi marketingowe.

Restrukturyzacje

W 2022 r. była realizowana restrukturyzacyjna z udziałem Spółki, w wyniku której doszło do przeniesienia działalności drogeryjnej ze Spółki do Gemini Apps Sp. z o.o.





Interpretacje podatkowe

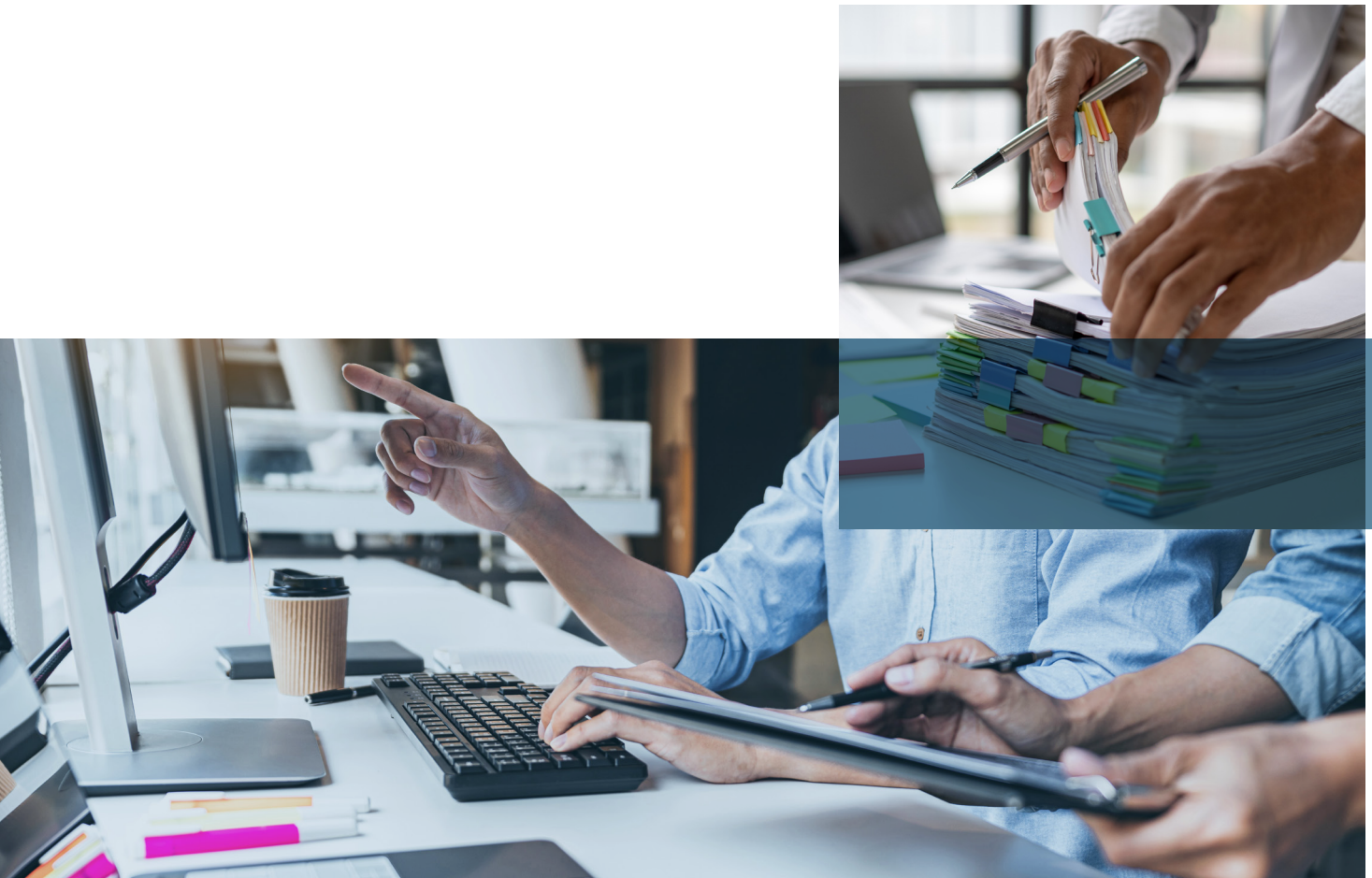
W 2022 r. GH nie występowała z wnioskami o wydanie ogólnych interpretacji prawa podatkowego, indywidualnych interpretacji prawa podatkowego, wiążących informacji stawkowych oraz wiążących informacji akcyzowych.





Rozliczenia z rajami podatkowymi

W 2022 r. GH nie dokonywała rozliczeń z podmiotami mającymi siedzibę w krajach lub terytoriach stosujących szkodliwą konkurencję podatkową.





Informacja o realizowanej strategii
podatkowej spółki Gemini Hütter sp. z o.o.
za rok podatkowy zakończony
w dniu 31 grudnia 2022 r.